

Kerio Exchange Migration Tool

© 2012 Kerio Technologies, Inc. Todos os direitos reservados.

Versão: 7.3

1 Introdução

Documento fornece orientações para a migração de contas de usuário e as pastas públicas do *Microsoft® Exchange Server* para *Kerio Connect*. Se quiser substituir o *Microsoft® Exchange Server* por *Kerio Connect*, a migração é obrigatória. O principal motivo é a diferença dos formatos utilizados para armazenar dados.

Migração de dados requer o *Microsoft Outlook* e uma ferramenta especial chamada *Kerio Exchange Migration Tool* (veja a figura [1](#)).

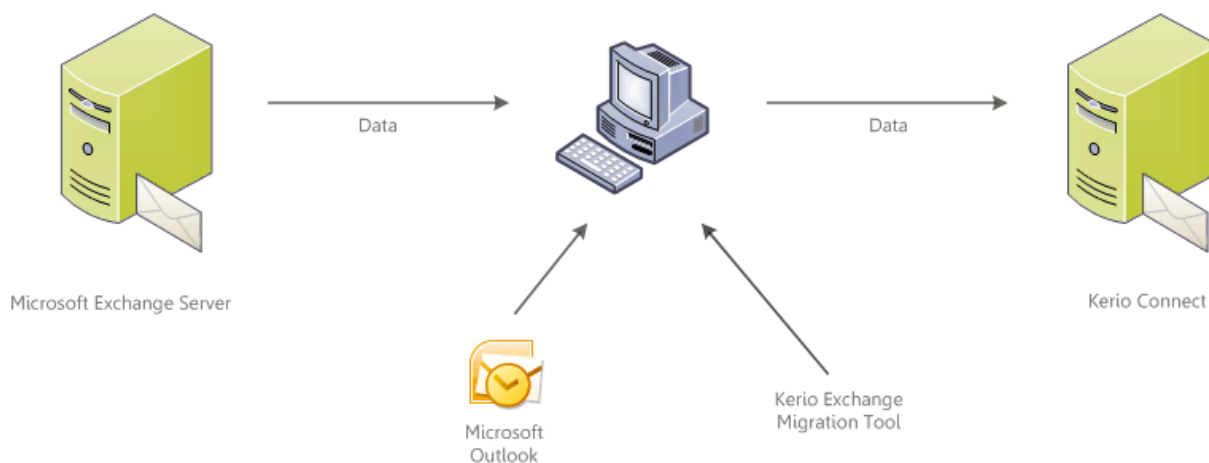


Figura 1 O esquema do processo de migração

Kerio Exchange Migration Tool migra os seguintes itens:

- Domínios
- Usuários
- Pastas pessoais e caixas de correio
- Pastas públicas
- Direitos de usuários para pastas pessoais e públicas
- Mensagens de email
- Eventos
- Contatos
- Notas
- Tarefas

Sistemas suportados

Contas de usuários podem ser migradas a partir das seguintes versões do *Microsoft Exchange Server*:

- Microsoft® Exchange Server 5.5 com Service Pack 4
- Microsoft® Exchange Server 2000 com Service Pack 3
- Microsoft® Exchange Server 2003 com Service Pack 2
- Microsoft® Exchange Server 2007 com Service Pack 1

Contas de usuários podem ser migradas para *Kerio Connect (Kerio MailServer)* 6.5.2 e superiores.

2 Antes de você começar

Antes de você iniciar a migração, considere o seguinte:

Duração do processo de migração

Antes de você começar a migração, tenha em mente que o tempo consumido depende do tamanho das contas envolvidas. Veja o seguinte teste de velocidade de migração como exemplo:

| Número de contas migradas | Duração |
|---|-------------|
| 1 conta (1,5 GB, 50800 itens, 75 pastas) | 1 h 37 min. |
| 4 contas (6 GB, 203177 itens, 300 pastas) | 4 h 13 min. |

Tabela 1 Teste de velocidade de migração

O tempo consumido pela migração diminui com o aumento de contas migradas concomitantemente desde que rode em até seis linhas de cada vez.

Recomenda-se que todos os usuários envolvidos e a rede estejam prontos para a interrupção do serviço de email e migração em tempo de baixa carga. A migração pode ser feita também por grupo de usuários. Para otimizar, estes lotes deverão ser divididos por seis.

A ferramenta de migração não removerá as contas do servidor *Exchange Server*, mas por razões de segurança, deve-se usar apenas em modo de leitura, assim sendo possível interromper o processo de migração e continuar utilizando o servidor até a migração dos outros usuários.

O cenário é igual no *Kerio Connect*. A migração não remove dados ou configurações no *Kerio Connect*. Os dados migrados serão adicionados como dados extras. Por esta razão, é necessário ter em mente possível duplicação de dados e tentar evitá-lo.

Senhas de Administração

Migração requer:

- Usuário e senha com direitos administrativos no *Microsoft Exchange Server*.
- Usuário e senha com direitos administrativos configurados no domínio primário no *Kerio Connect* (ex. o usuário e senha configurados no assistente inicial de configuração).

Senhas dos usuários

Por razões de segurança, as senhas dos usuários não podem ser migradas juntamente com as contas. No entanto, existem algumas soluções disponíveis:

Mapeamento de contas do Active Directory — recomendado

Os dados serão migrados depois de configurar o mapeamento dos usuários do *Active Directory* para o *Kerio Connect*. As senhas não devem ser alteradas neste caso.

Para ver detalhes, consulte o [Guia do administrador](#) (em Inglês).

Criação automática de novas senhas

Os dados podem ser migrados para o *Kerio Connect* se vazio (ex. não foi criada nenhuma conta ainda). Migração inclui criação de contas no *Kerio Connect* e geração de novas senhas será gravada no log Report (para detalhes, veja a seção [5](#)).

Importação de contas do Active Directory

Os dados serão migrados depois de configurar o mapeamento dos usuários do *Active Directory* para o *Kerio Connect*. As senhas não devem ser alteradas nem neste caso.

Para ver detalhes, consulte o [Guia do administrador](#) (em Inglês).

Opções individuais serão focadas nas seguintes seções deste documento. Se você usa *Active Directory*, é recomendada a utilização de mapeamento de contas.

Microsoft Exchange Server 5.5

Descrição do problema:

Microsoft Exchange Server 5.5 não dá suporte a Unicode. Caracteres especiais (diacrítico etc.) nos nomes das contas, pasta e endereço do remetente não serão exibidos corretamente.

Solução:

O computador onde a *Kerio Exchange Migration Tool* será instalado, deve incluir:

- *Windows* na linguagem local,
- *Microsoft Outlook* na linguagem local.

Outra opção é trocar a linguagem de Inglês para a sua língua local para aplicações que não dão suporte a Unicode. Isto pode ser feito em *Iniciar* → *Configurações* → *Painel de Controle* → *Opções de linguagem regional* → *Avançado*.

Conversão de dados

Migração pode encontrar problemas com dados não suportados. Portanto, a *Kerio Exchange Migration Tool* pode não converter estes itens. Em qualquer destes casos, o item será salvo como anexo no formato MSG em uma nova mensagem com o Assunto da mensagem original. Estes anexos podem ser abertos no *Microsoft Outlook*.

Todo email RTF será convertido em texto na migração. As imagens nos emails RTF serão removidas.

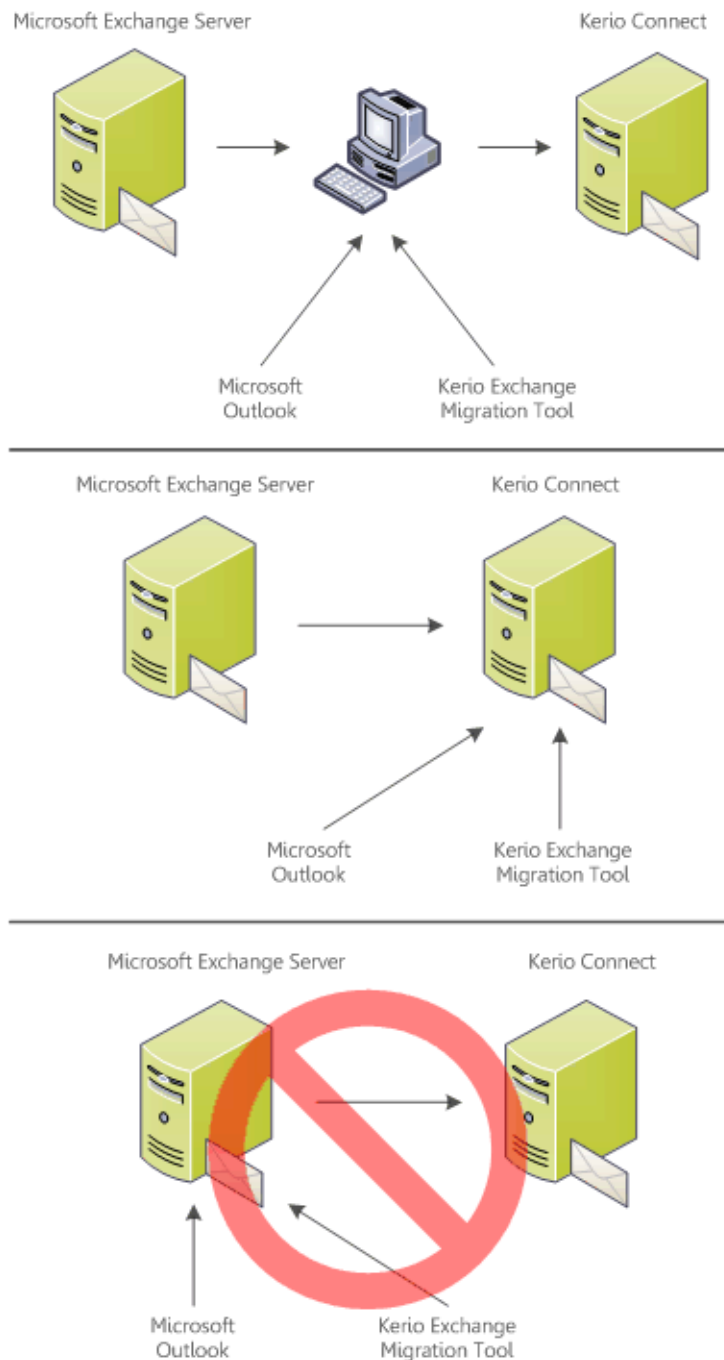
3 Preparação

Antes de iniciar migrar, prepare os seguintes itens:

- Pacote de instalação *Kerio Exchange Migration Tool* (que está disponível para download gratuito a partir de [Kerio Technologies](#)).
 - Instalação pacote de *Kerio Connect* 7.0.0 ou superior (versão também pode ser usado para esta finalidade).
 - Instalação do pacote do *Microsoft Outlook*® 2003 (com *Service Pack 3* ou superior) ou 2007 (com *Service Pack 1* ou superior).
 - (Opcionalmente) o pacote de instalação *Kerio Active Directory Extension* — se os usuários são gerenciados através do *Active Directory*®, é possível de mapear contas de usuários para o *Kerio Connect* primeiro (veja o [Kerio Connect - Guia do administrador em Inglês](#)), antes da migração, então os usuários poderão continuar a autenticar-se no *Active Directory*®.
1. Instale e rode o *Kerio Connect*. Tenha certeza que o protocolo *IMAP* na porta 143 está habilitado em *Configurações* → *Serviços* na interface de administração.
 2. No computador disponível para as duas aplicações *Kerio Connect* e para *Exchange Server*, instale o *Microsoft Outlook* assim como *Kerio Exchange Migration Tool*. *Kerio Exchange Migration Tool* pode ser instalado nos seguintes sistemas operacionais:
 - Windows® XP
 - Windows Vista®
 - Windows® Server 2003
 - Windows® Server 2008

Advertência:

Não instalar o *Kerio Exchange Migration Tool* no host do *Microsoft Exchange Server*. Caso contrário, a migração não irá funcionar.



3. *Opcional mas recomendada configuração*: Mapeamento ou importação de usuários. No caso de configuração de mapeamento de contas de usuários, siga os seguintes passos:
 Após a conclusão do mapeamento configurações, vá para a seção *Usuários* no *Kerio Connect* e clique em *Adicionar*. Isso abre uma janela perguntando se o usuário será mapeado ou um local um seria criado. Escolha a opção de mapeamento e na lista aberta, selecione todos os usuários a serem migrados para *Kerio Connect*. Para mais orientações para mudar a senha, consulte o [Kerio Connect 7 - Guia do administrador](#) (em Inglês).
4. Antes de iniciar a migração, recomenda-se a garantir que o *Microsoft Exchange Server* não aceitar quaisquer e-mails e que nenhum usuário cuja conta está envolvida na migração poderia se conectar a ele (exceto, obviamente, o administrador da conta que é utilizado

para a conexão da ferramenta de migração o servidor). Caso contrário, os dados poderão ser migrados com inconsistência.

5. Se a conexão entre *Microsoft Exchange Server* e *Kerio Connect* passa através do firewall, tenha certeza antes da migração que as seguintes portas estão abertas:
 - O protocolo TCP na porta 143,
 - O protocolo TCP/UDP na porta 44337,

A migração exige que tanto o *Kerio Connect* e o *Microsoft Exchange Server* estejam sendo executados.

4 Processo de migração

Teste de conexão

Criar um novo perfil no *MS Outlook* onde estiver instalado o *Kerio Exchange Migration Tool*. Este perfil incluirá uma conta com direitos para a administração do *Microsoft Exchange Server*. Tente usar a conta para conectar o *Microsoft Exchange Server*. Se a conexão for bem sucedida, a migração está pronta para começar.

Rodando a migração

Siga o exemplo:

1. Se o *MS Outlook* estiver rodando, feche-o.
2. Abra *Kerio Exchange Migration Tool*, a partir do menu *Start* → *Programs* → *Kerio* → *Exchange Migration Tool*.

Advertência:

Nunca comece a migrar a ferramenta se este ainda estiver rodando.

3. A ferramenta de migração é aberta assim como o Assistente onde usuários e senhas são requeridos para o *Microsoft Exchange Server* e para *Kerio Connect*.
4. Para conectar-se aos ambos servidores, verificar todas as contas de usuário para migrar no diálogo *Select Users* (veja a figura 2).

O processo de migração pode demorar algum tempo. É recomendado migrar os dados por partes (veja a seção 2).

5. No começo da migração, a janela *Migration Status* (veja a figura 3) é aberta, mostrando o status da migração.

Se o processo de migração for interrompido (terminado sem estar completo) deliberadamente, os seguintes resultados surtirão efeito:

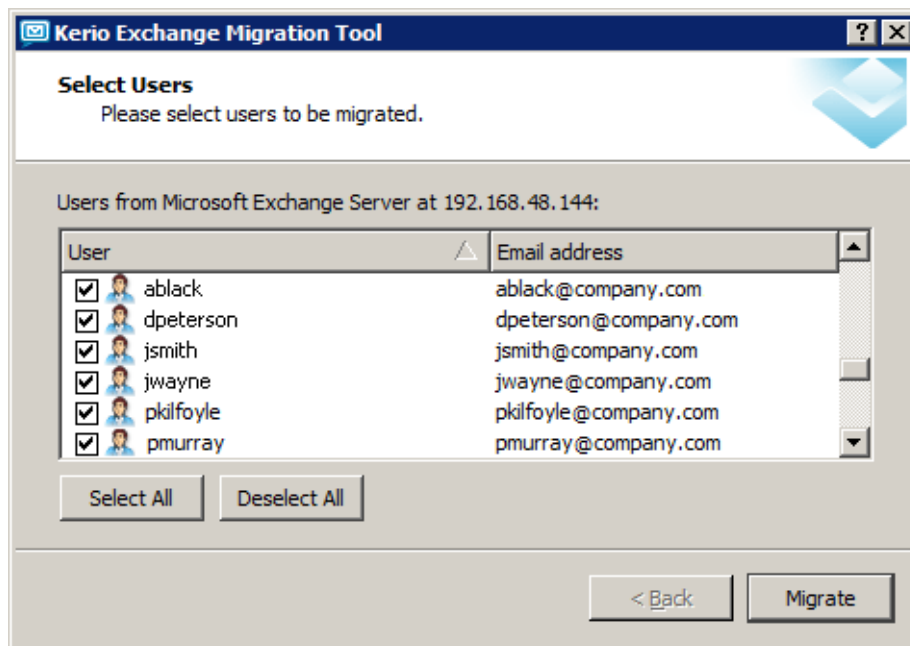


Figura 2 Diálogo de seleção dos usuários

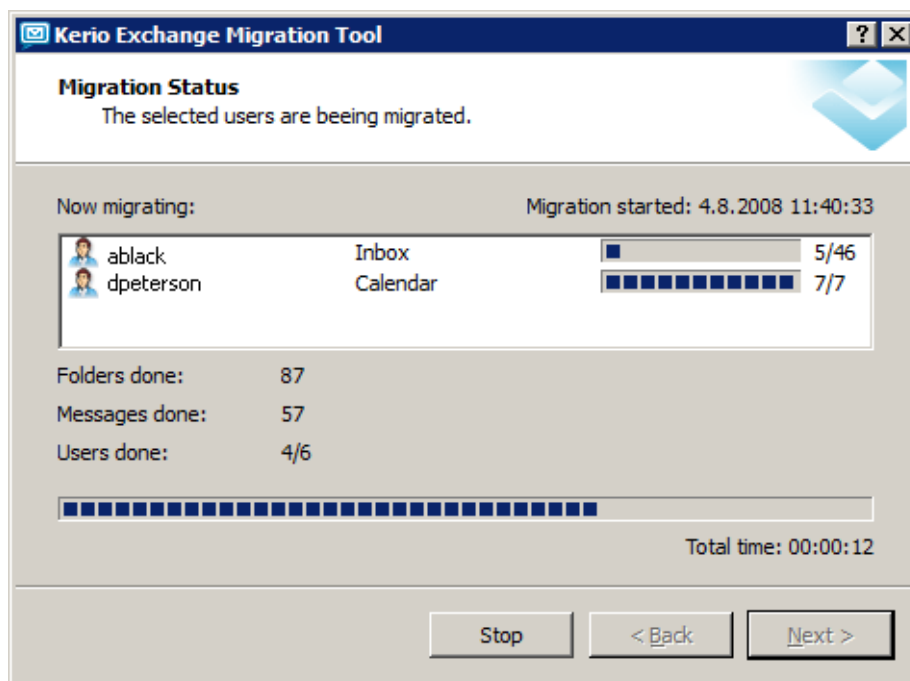


Figura 3 Diálogo marcando o estado da migração das caixas de correio particulares

- Dados do usuário cuja migração foi concluída será salva em *Kerio Connect*.
- No caso de usuários cuja migração está em curso no momento da interrupção, somente parte dos dados (que foram migrados até a interrupção) é migrada. Se o usuário for migrado novamente, os dados que foram migrados anteriormente serão duplicados. Por esta razão, é recomendado remover a parte migrada na interface de administração do *Kerio Connect* antes de executar outra migração. Para descobrir quais usuários estavam envolvidos em uma migração interrompida, consulte o relatório de migração (para detalhes, veja a seção 5).

- Os usuários quais (de acordo com o status exibido no diálogo) ainda não foram migrados, não têm contas criadas no *Kerio Connect*.

A interrupção da migração pode demorar alguns minutos. O mesmo tempo que é necessário para completar a migração da conta que está em progresso.

6. Quando a migração estiver concluída, mude para a página *Migration Result* (veja a figura). Esta página resume a informação sobre a migração, que acabou de ser concluída.

Para obter informações e relatórios de possíveis erros no processo de migração, clique no link *Report*.

Se a conta do usuário não estiver criada, mapeada ou importada no *Kerio Connect*, nova senha de usuário pode ser encontrada no *Report* log. Por motivos de segurança, é altamente recomendável que os usuários modifiquem imediatamente a senha de sua conta.

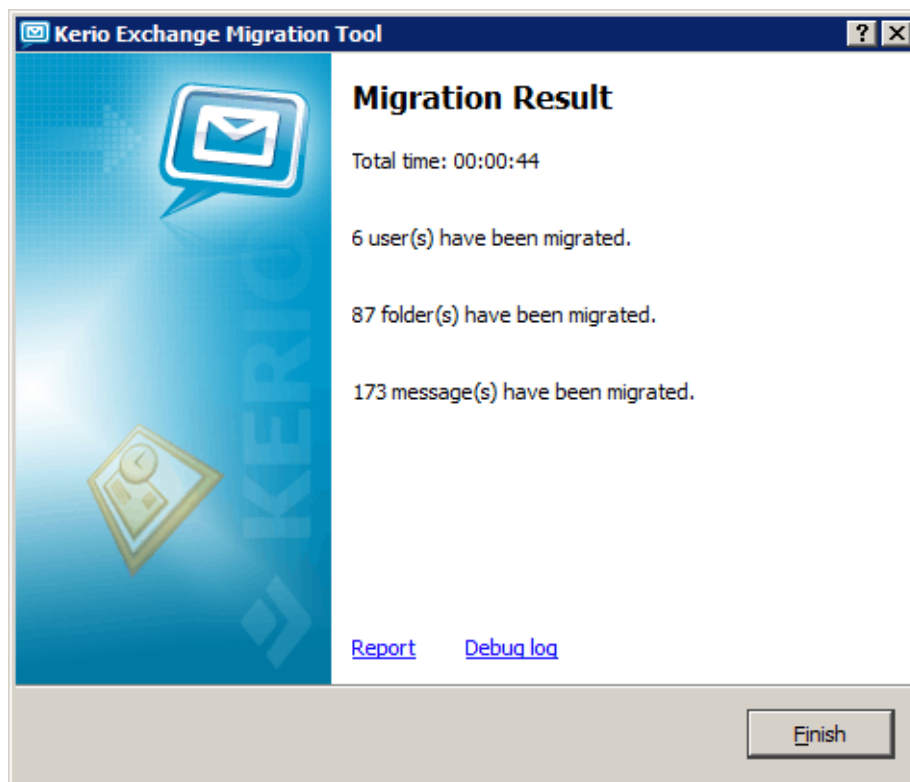


Figura 4 Diálogo do resultado da migração

Uma vez que a migração estiver completa com sucesso, é recomendado criar novas contas para clientes de email de usuários (ou perfis, se suportados pela aplicação). Isso irá ajudar a evitar inconsistência de dados dos clientes. Detalhes sobre como definir perfis, por exemplo, no *MS Outlook* ou uma nova conta no *MS Entourage*, veja o [Kerio Connect 7 - Guia do usuário](#) (em Inglês).

5 Logs do processo de migração

Vários logs são criados os quais monitoram e registram o processo de migração. Todos os logs são salvos no diretório onde o *Kerio Exchange Migration Tool* está instalado, no diretório `\logs\MMDDAAAA_HHMMSS`.

Cada início da ferramenta de migração, é iniciado também um novo log.

Se você precisar contactar o suporte técnico da *Kerio Technologies* para resolver vários assuntos, por favor, envie o conteúdo da pasta `\logs\MMDDAAAA_HHMMSS` anexado ao seu relatório.

Log de relatório (Report)

O log de relatório pode ser achado em `\logs\MMDDAAAA_HHMMSS`, como arquivo `report.txt`. Depois de completar cada migração, é recomendado ler todo este arquivo para ter certeza que não ocorreram erros e que todas as contas foram migradas corretamente.

Se usuários não foram mapeados para o *Kerio Connect* antes da migração, o relatório inclui novas senhas geradas pela ferramenta de migração.

Debug log

O *Debug* log pode ser achado em `\logs\MMDDAAAA_HHMMSS`, como o arquivo `debug.log`. A informação provida neste log é útil especialmente para desenvolvedores. Todos os assuntos caso algum problema apareça na migração para *Kerio Connect*, este log irá ajudar escolher a solução em colaboração com o apoio técnico da *Kerio Technologies*.