

Kerio Exchange Migration Tool

© 2012 Kerio Technologies Inc. Todos los derechos reservados.

Versión: 7.3

1 Introducción

Este documento explica cómo realizar la migración de cuentas de usuarios y carpetas públicas de *Microsoft® Exchange Server* hacia el almacén de *Kerio Connect*. La migración es obligatoria sólo si desea reemplazar *Microsoft® Exchange Server* por *Kerio Connect* ya que la forma de almacenar información es muy diferente en ambos servidores de correo.

Migración de datos requiere *Microsoft Outlook* y *Kerio Exchange Migration Tool*, la herramienta especial (vea figura 1).

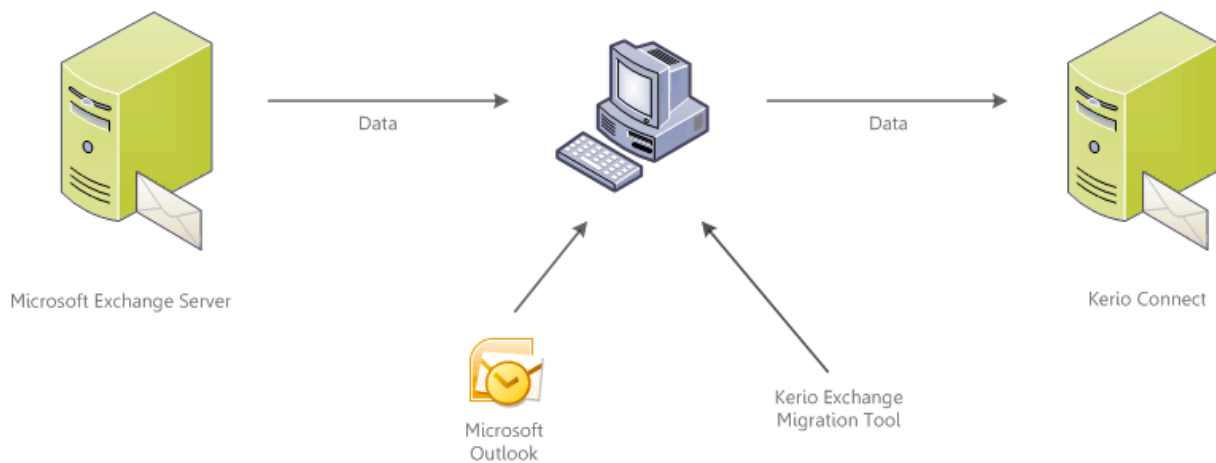


Ilustración 1 La esquema del proceso de migración

Kerio Exchange Migration Tool migra lo siguiente:

- Dominios
- Usuarios
- Carpetas personales en el buzón del usuario
- Carpetas públicas
- Derechos de usuarios en buzón del usuario y carpetas públicas
- Mensajes de correo
- Eventos
- Contactos
- Notas
- Tareas

Versiones soportadas de Microsoft Exchange Server

La migración se puede hacer de las siguientes versiones de *Microsoft Exchange Server*:

- Microsoft® Exchange Server 5.5 con Service Pack 4
- Microsoft® Exchange Server 2000 con Service Pack 3
- Microsoft® Exchange Server 2003 con Service Pack 2
- Microsoft® Exchange Server 2007 con Service Pack 1

La migración se puede hacer hacia *Kerio Connect (Kerio MailServer)* 6.5.2 o más recientes.

2 Preparación

Antes de iniciar migración, tenga en cuenta lo siguiente:

Duración del proceso de migración

Antes de iniciar cualquier migración tome en cuenta que el tiempo necesario para migrar depende bastante del tamaño de las cuentas que se migrarán. Vea la siguiente prueba de la velocidad de migración como ejemplo:

Número de cuentas migradas	Duración
1 cuenta (1,5 GB, 50800 elementos, 75 carpetas)	1 h 37 min
4 cuentas (6 GB, 203177 elementos, 300 carpetas)	4 h 13 min

Tabla 1 Prueba de velocidad de migración

Ya que la migración puede manejar hasta seis colas a la vez, el tiempo necesario para migrar descende al crecer el número de cuentas migradas simultáneamente.

Se recomienda que prepare a sus usuarios para suspender el uso de correo en caso necesario y / o hacer la migración aun horario en el que no haya tráfico pesado. También se puede migrar por grupos, óptimamente por lotes de usuarios divisibles por seis.

La herramienta de migración no remueve cuentas en *Exchange Server*, pero por razones de seguridad se utilizan las cuentas solamente en modo de solo-lectura; de ésta forma se puede interrumpir el proceso de la migración y continuar utilizando el servidor hasta que este listo para migrar al siguiente grupo de usuarios.

El mismo escenario ocurre por parte de *Kerio Connect*. La migración no remueve información ni propiedades en *Kerio Connect*. Toda la información copiada en la migración se agregará. Por esta razón es importante que usted tenga cuidado de no duplicar información.

Contraseñas de administración

Migración requiere:

- nombre de administrador y contraseña para *Microsoft Exchange Server*.
- nombre de usuario y contraseña del administrador primario para *Kerio Connect* (es decir, el nombre de usuario y contraseña definidos en *Initial Configuration Wizard*).

Contraseñas de usuarios

Por razones de seguridad las contraseñas de sus usuarios no se pueden migrar junto con las cuentas. Sin embargo, existen otras soluciones:

Enlazamiento de cuentas de Active Directory — opción recomendada

La información puede ser transferida después de que se enlacen o importen los usuarios de *Active Directory* a *Kerio Connect*. En este caso las contraseñas no tienen que cambiarse. Para ver detalles, vea el documento [Administrator's Guide](#) (en inglés).

Generación automática de contraseñas nuevas

La información puede ser transferida si *Kerio Connect* está vacío, por ejemplo, no se han creado usuarios en *Kerio Connect*. La migración incluye la creación de cuentas en *Kerio Connect* con contraseñas nuevas que se almacenarán en el registro Reporte (más detalles en la sección 5).

Importación de cuentas de Active Directory

La información puede ser transferida después de que se enlacen o importen cuentas de usuarios de *Active Directory* a *Kerio Connect*. Las contraseñas no tienen que cambiarse siquiera en este caso.

Para ver detalles, vea el documento [Administrator's Guide](#) (en inglés).

Se hace referencia a opciones individuales en las siguientes secciones de este documento. Si utiliza *Active Directory*, se recomienda usar la opción de enlazar cuentas de usuarios.

Microsoft Exchange Server 5.5

Descripción del problema:

Microsoft Exchange Server 5.5 no soporta UNICODE. Caracteres especiales (acentos diacríticos) en los nombres de las cuentas, carpetas y en direcciones de correo no se desplegarán correctamente.

Solución:

La computadora en la que se instaló la herramienta *Kerio Exchange Migration Tool* debe incluir:

- El sistema operativo *Windows* en el idioma adecuado, por ejemplo en español.
- *Microsoft Outlook* en el idioma adecuado.

Si no cuenta con la versión en su idioma, puede cambiar el idioma para aplicaciones que no soportan UNICODE bajo *Inicio* → *Configuración* → *Panel de Control* → *Configuración regional y de idioma* → *Avanzado*.

Conversión de datos

Durante la migración se pueden encontrar elementos en un formato que no se soporta. En dicho caso, la herramienta *Kerio Exchange Migration Tool* no hará la conversión de dichos elementos. En otros casos, dicho elemento se guardará como un archivo adjunto en formato MSG en un mensaje nuevo con el mismo asunto como en el mensaje original. Estos archivos adjuntos se podrán después abrir con *Microsoft Outlook*.

Todo el correo tipo RTF será convertido a tipo texto en la migración. Las imágenes incluidas en el correo RTF no se importarán.

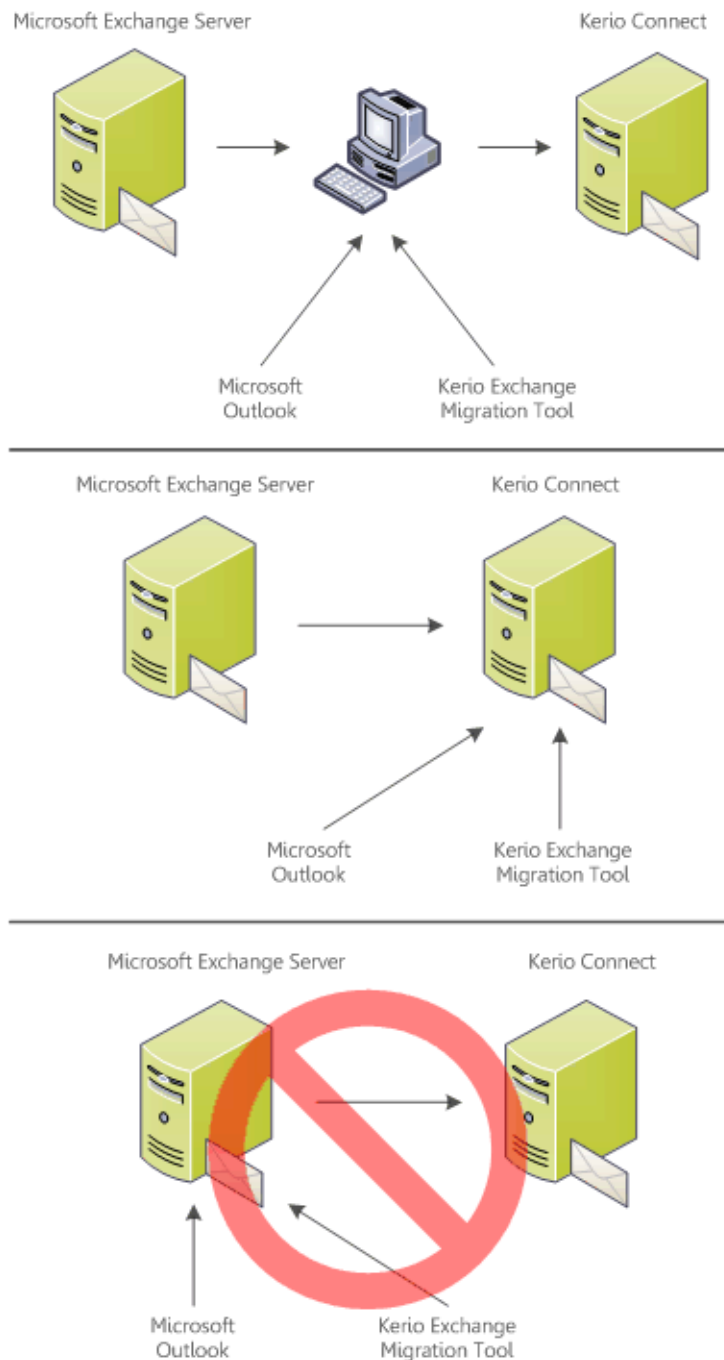
3 Preparación

Antes de iniciar la migración, prepare lo siguiente:

- El paquete de instalación *Kerio Exchange Migration Tool (KEMT)*. Descárguelo gratis del [portal de Kerio Technologies](#).
 - El paquete de instalación de *Kerio Connect 7.0.0* o versión más reciente (la versión de prueba también se puede usar).
 - El paquete de instalación de *Microsoft Outlook*®, versión 2003 (con Service Pack 3 o más reciente) o 2007 (con Service Pack 1 o más reciente).
 - (Opcional) El paquete de instalación de la extensión de *Kerio* para *Active Directory (Kerio Active Directory Extension)*. Si usuarios se administran por *Active Directory*®, puede enlazar primero dichas cuentas con *Kerio Connect*®, (lea instrucciones en el manual en inglés [Kerio Connect 7, Administrator's Guide](#)) para permitir que los usuarios conserven la misma contraseña de correo electrónico; es decir, los usuarios seguirían autenticándose en *Active Directory*®.
1. Instale e inicie *Kerio Connect*. Asegúrese de que el protocolo IMAP en el puerto 143 esté habilitado en *Configuración* → *Servicios* en la consola de administración.
 2. En la computadora que puede ver *Microsoft Exchange* y también *Kerio Connect* instale *Microsoft Outlook* e instale también *Kerio Exchange Migration Tool*. *Kerio Exchange Migration Tool* se puede instalar en cualquiera de los siguientes sistemas operativos:
 - Windows® XP
 - Windows Vista®
 - Windows® Server 2003
 - Windows® Server 2008

Advertencia:

No instale *Kerio Exchange Migration Tool* en el host de *Microsoft Exchange Server*. De lo contrario, la migración no funcionará.



3. *Configuración opcional pero recomendada:* Enlace o importe las cuentas de usuarios de *Active Directory* que desee migrar. En dicho caso, siga los siguientes pasos:

Después de hacer los ajustes para enlazar los usuarios, vaya a la sección *Users* y haga clic en *Agregar* en la consola de administración de *Kerio Connect*. Esto abrirá un menú preguntando si el usuario debe ser enlazado o debe crearse una cuenta local. Elija la opción de enlazar y en la lista que se abrió, seleccione a todos los usuarios que migrará a *Kerio Connect*. Para ver los pasos para cambiar contraseña, vea el documento inglés [Kerio Connect 7, Administrator's Guide](#).

4. Antes de iniciar la migración se recomienda que *Microsoft Exchange Server* no acepte más correo ni que los usuarios que se van a migrar estén revisando su correo, con la excepción

del administrador quien está realizando la migración. Si estas restricciones no se imponen, la información transferida podría ser inconsistente.

5. Si la conexión entre *Microsoft Exchange Server* y *Kerio Connect* atraviesa un firewall, asegúrese antes de la migración que los siguientes puertos están abiertos en el firewall:
 - Protocolo TCP en puerto 143,
 - Protocolo TCP/UDP en puerto 44337,

La migración requiere que ambos servidores, *Microsoft Exchange Server* y *Kerio Connect* estén ejecutándose.

4 Proceso de migración

Prueba de conexión

Cree un perfil nuevo en *MS Outlook* en la computadora en dónde se instaló la herramienta *Kerio Exchange Migration Tool*. Este perfil deberá contener una cuenta con derechos administrativos en *Microsoft Exchange Server*. Intente conectarse a *Microsoft Exchange Server*. Si la conexión se logra con éxito, entonces usted está listo para iniciar la migración.

Iniciar la migración

Analice el siguiente ejemplo:

1. Si *MS Outlook* se está ejecutando, ciérrelo.
2. Ejecute la herramienta *Kerio Exchange Migration Tool*, por ejemplo por ir a *Inicio* → *Programas* → *Kerio* → *Exchange Migration Tool*.

Advertencia:

Nunca reinicie la herramienta de migración si ya se está ejecutando.

3. La herramienta de migración se ejecuta con un asistente de instalación que requiere información para ingresar a *Microsoft Exchange Server* y a *Kerio Connect* (nombres de usuarios y contraseñas).
4. Seleccione todas las cuentas de usuario que desee migrar en el diálogo *Seleccione Usuarios* (vea figura 2).

El proceso de migración puede llevar demasiado tiempo. Por lo que se recomienda que migre información por partes (vea sección 2).

5. Al iniciar la migración, la ventana del *Estado de Migración* se abre (vea figura 3) y muestra el progreso de la migración.

Si la migración se interrumpe a propósito (sin completarse), lo siguiente ocurre:

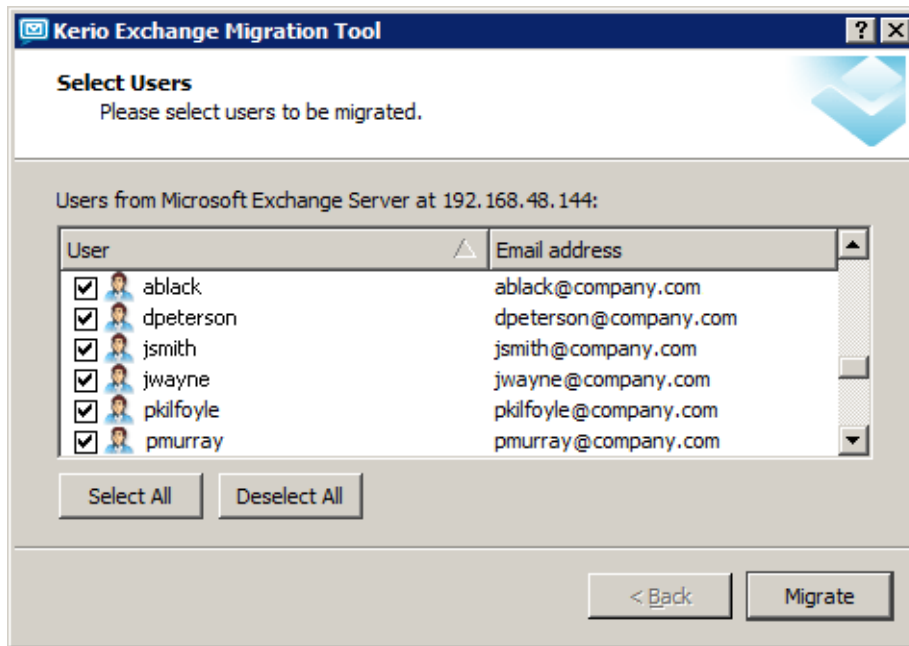


Ilustración 2 Diálogo de seleccionar usuario

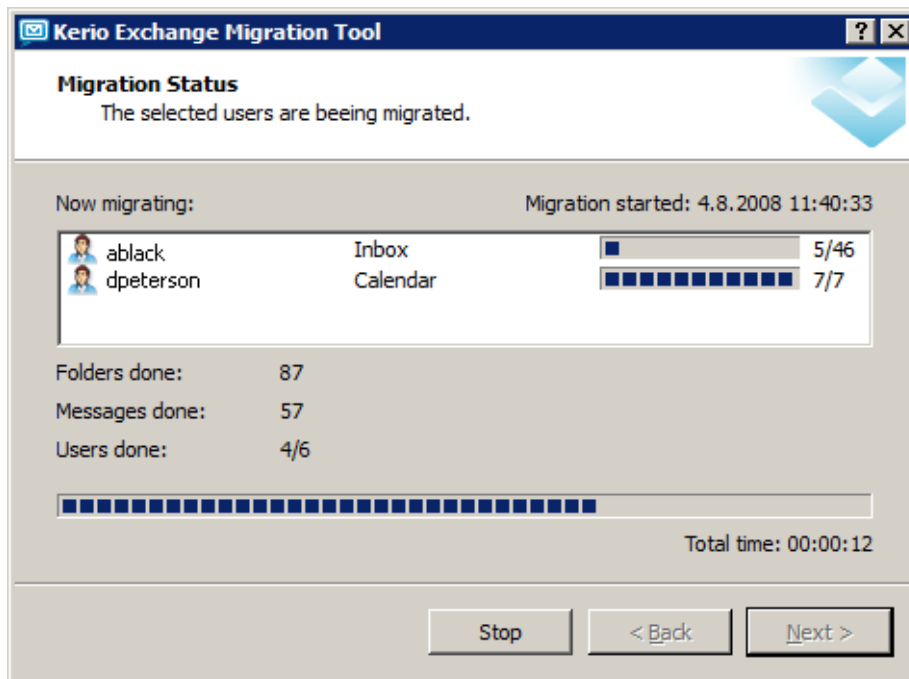


Ilustración 3 El diálogo que muestra el estado de migración de buzones individuales

- Datos de los usuarios que se hayan transferido se conservarán en *Kerio Connect*.
- Si se inició la transferencia de datos de un usuario, pero se interrumpió sin completar, solo la información parcial transferida se conservará. Si este usuario se migra de nuevo, los datos ya migrados se duplicarán. Por este motivo se recomienda que se elimine en *Kerio Connect* la información parcial del usuario afectado antes de ejecutar una otra migración. Para saber cual usuario fue interrumpido vea el reporte de migración (sección 5).

- Los usuarios cuales (como muestre el estado en el diálogo) no se han migrado, todavía no tiene cuentas creados en *Kerio Connect*.

Interrupción de migración puede demorarse unos minutos. Esa demora se debe al tiempo necesario para concluir la transferencia del elemento con el cual la herramienta está trabajando en el momento de la interrupción.

6. Vea la página de *Resultados de Migración* al concluir la migración (vea figura 4). Esta página muestra un resumen de lo acontecido con la migración que se acaba de finalizar.

Para ver más detalles y reportes de posibles errores haga clic en el vínculo *Reporte*.

Si cuentas de usuarios aún no se hayan creado, enlazado o importado a *Kerio Connect*, contraseñas nuevas de usuarios pueden encontrarse en el registro *Reporte*. Por razones de seguridad se recomienda que los usuarios cambien la contraseña en la primera sesión de correo que ejecuten.

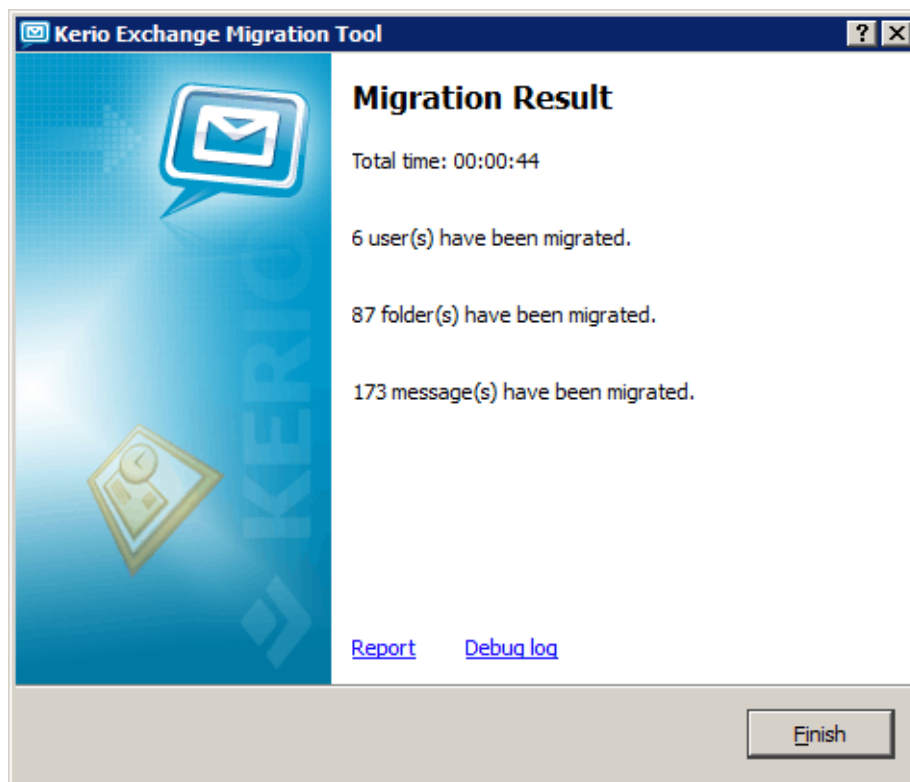


Ilustración 4 El diálogo del resultado de migración

Una vez que se concluya la migración se recomienda que cree nuevos perfiles o cuentas en aplicaciones de usuarios para manejar correo. El nuevo perfil le ayudará a evitar problemas de sincronización e inconsistencia de datos en las cuentas de correo en clientes. Ve más detalles de cómo crear un perfil en *MS Outlook* o una cuenta nueva en *MS Entourage* en el manual inglés [Kerio Connect 7, User's Guide](#).

5 Registros de sesión de migración

Varios registros se crean los que observan y registran el proceso de migración. Todos los registros se guardan en el directorio en el que se instaló *Kerio Exchange Migration Tool*, en la carpeta `\logs\MMDDAAAA_HHMMSS`.

Cada sesión de la herramienta de migración genera un nuevo registro.

Si usted necesita contactar al soporte técnico de *Kerio Technologies*, por favor envíe el contenido de la carpeta `\logs\MMDDAAAA_HHMMSS` anexo a su caso.

Registro Reporte

El registro *Reporte* se almacena en `\logs\MMDDAAAA_HHMMSS` con nombre `report.txt`. Al completar cada migración se recomienda que se lea dicho registro para asegurarse de que no existan problemas y que todas las cuentas se hayan migrado correctamente.

Si los usuarios no se enlazaron en *Kerio Connect* antes de la migración, entonces el registro *Reporte* contendrá las nuevas contraseñas generadas por la herramienta de migración.

Registro Debug

El registro *Debug* se almacena en `\logs\MMDDAAAA_HHMMSS` con nombre `debug.log`. La información que contiene este archivo puede ser muy útil para los desarrolladores del software. En caso de que ocurra algún problema en la migración a *Kerio Connect*, este registro puede ser de gran ayuda para resolver dicho problema en cooperación con el soporte técnico de *Kerio Technologies*.